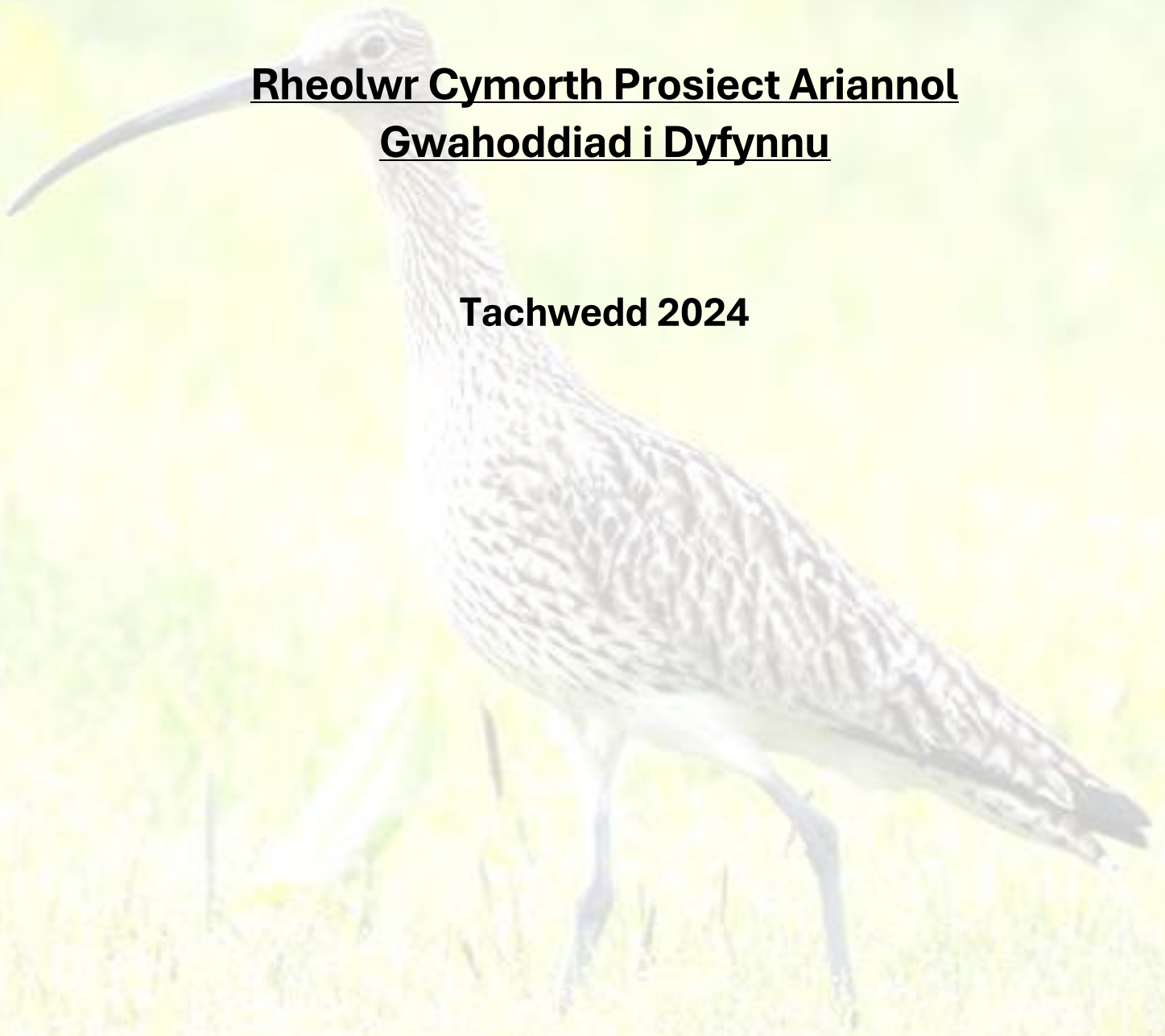




**Curlew Connections Wales**  
**Cysylltu Gylfinir Cymru**

**Rheolwr Cymorth Prosiect Ariannol**  
**Gwahoddiad i Dyfynnu**

**Tachwedd 2024**



**Yn gyfrifol i:** Bwrdd Rheoli Prosiect

**Yn gyfrifol am:** Arwain ar gyflawni elfennau ariannol Prosiect Cysylltiadau Gyrfnir Cymru a sicrhau cyfathrebu clir rhwng y tri phartner prosiect<sup>1</sup> Er mwyn galluogi cyflwyno llyfn.

Gweithio mewn cysylltiad agos â'r Bwrdd Prosiect<sup>2</sup>, Rheolwr Prosiect, Swyddog Cyllid GWCT ac eraill o fewn Partneriaeth y Prosiect.

**Rheolir Llinell gan: I'w gadarnhau** Tirwedd Genedlaethol Bryniau Clwyd a

Dyffryn Dyfrdwy **NEU** Awdurdod Parc Cenedlaethol Bannau Brycheiniog.

**Cyflog.** Gwahoddir ymgeiswyr i gyflwyno dyfynbris ysgrifenedig ar y costau fesul awr/dydd ac amcangyfrif o'r amser sydd ei angen i gyflawni'r gwaith a amlinellir yn y Fanyleb Contract hon.

---

<sup>1</sup> Parc Cenedlaethol Bannau Brycheiniog, Tirwedd Cenedlaethol Bryniau Clwyd a Dyffryn Dyfrdwy, Game and Wildlife Conservation Trust

<sup>2</sup> Parc Cenedlaethol Bannau Brycheiniog, Tirwedd Cenedlaethol Bryniau Clwyd a Dyffryn Dyfrdwy, Game and Wildlife Conservation Trust, a Cyfoeth Naturiol Cymru

## 1 Cyflwyniad a Chefnidir.

Mae Prosiect Curlew Connections Wales/Cysylltu Gylfinir Cymru (CCW) yn ceisio penodi Rheolwr Cyllid Prosiect deinamig i arwain ar reoli gweithgareddau ariannol y prosiect. Bydd y contract yn rhedeg tan fis Mawrth 2026.

- 1.1 Mae'r Gylfinir, yn aderyn eiconig y cyfeirir ato'n aml mewn diwinyddiaeth, diwylliant a threftadaeth Gymreig ac yn aml yn cael ei ystyried yn symbol o ddyfodiad y gwanwyn gan gymunedau gwledig Cymru. Mae bellach yn dirywio'n sylweddol gyda'r boblogaeth yn gostwng 6% y flwyddyn. Os na chymerir camau cadwraeth, bydd y gylfinir sy'n bridio yn diflannu o fewn y degawd nesaf. Y gylfinir yw blaenoriaeth cadwraeth amlycaf Cymru.
- 1.2 Mae Cynllun Gweithredu Cymru ar gyfer Adfer y Gylfinir, a gynhyrchwyd gan y Bartneriaeth Gylfinir Cymru / Curlew Wales<sup>3</sup>, yn nodi 12 Ardal Gylfinir Bwysig (ICAs) yng Nghymru. Bydd gwaith CCW yn canolbwyntio ar dri o'r ICAs hyn i gyflawni gwaith cadwraeth wedi'i dargedu dros dair blynedd rhwng Ebrill 2023 a Mawrth 2026.
- 1.3 Mae'r prosiect yn cael ei ariannu drwy'r Gronfa Rhwydweithiau Natur (Rownd Dau) drwy Lywodraeth Cymru a Chronfa Dreftadaeth y Loteri Genedlaethol.
- 1.4 Mae pedwar aelod o Gylfinir Cymru yn cydweithio i gyflawni Prosiect Cysylltiadau Gylfinir Cymru. The Game and Wildlife Conservation Trust (GWCT) yw'r prif sefydliad partner sy'n gweithio gyda Thirwedd Genedlaethol Bryniau Clwyd a Dyffryn Dyfrdwy ac Awdurdod Parc Cenedlaethol Bannau Brycheiniog. Darperir cymorth gan Cyfoeth Naturiol Cymru (CNC), ar lefel weithredol a Bwrdd Prosiect.
- 1.5 **Amcanion y Prosiect**
  - 1.5.1 Darparu ymyriadau rheoli a chadwraeth seiliedig ar dystiolaeth uniongyrchol ar ICAs wedi'u targedu a fydd yn gwneud gwelliant amlwg a chynaliadwy ar gyfer yr amodau a'r prosesau sydd eu hangen i gefnogi adferiad y gylfinir bridio ledled Cymru.
  - 1.5.2 Meithrin dealltwriaeth a gwerthfawrogiad o'r manteision lluosog i fioamrywiaeth a chymdeithas sy'n gysylltiedig ag adferiad Gylfinir i ystod eang o gynulleidfaoedd i ysbrydoli newid.
  - 1.5.3 Sicrhau bod mwy o bobl ac ystod ehangach o bobl yn ymwneud ag adferiad y Gylfinir a thrwy eu hymwneud yn dysgu am, yn mwynhau ac yn amddiffyn y gylfinirod
  - 1.5.4 Datblygu gwybodaeth a sgiliau unigolion a sefydliadau i reoli tir yn well ar gyfer poblogaethau gylfinirod bridio cynaliadwy nawr ac yn y dyfodol.

---

<sup>3</sup> Gweler Adran 7.

- 1.5.5 Sefydlu rhwydweithiau cryf fel bod gwersi a ddysgwyd o'r prosiect (cadwraeth ac ymgysylltu â phobl) yn cael eu rhannu a'u lledaenu, gan adeiladu etifeddiaeth barhaol i Gylfinirod.

## **2 Pwrpas swydd**

- 2.1 Gweithio ochr yn ochr â'r Rheolwr Prosiect i ddiweddarau'r Cynllun Prosiect ar gyfer CCW.
- 2.2 Gweithio gyda'r Rheolwr Prosiect a Swyddog Cyllid GWCT i ddiweddarau proffil cyllideb prosiect Cysylltu Gylfinir Cymru (CCW). Sicrhau bod y gyllideb a'r cyfresi cyfrifon cyffredinol yn cael eu cyfleu'n effeithiol i'r holl bartneriaid.
- 2.3 Darparu adroddiadau cyllidebol rheolaidd a diweddar ar gyfer prosiectau i Bartneriaid Prosiect, Bwrdd Rheoli Prosiect a Grŵp Llywio CCW ddeng niwrnod gwaith cyn pob Cyfarfod Bwrdd.
- 2.4 Ar ran y Bwrdd Prosiect a'r Partneriaid Prosiect sy'n arwain ar gasglu ac adrodd ar yr holl hawliadau ac adroddiadau i'r NLHF yn ôl yr angen. Gweithio gyda swyddog cyllid GWCT i sicrhau cyflwyno hawliadau yn brydlon.

## **3 Tasgau Allweddol**

- 3.1 Cynorthwyo gyda diwygio Cynllun Prosiect CCW drwy ddarparu gwybodaeth ariannol atodol, ar gais y Bwrdd, hyd at fis Mawrth 2026 ac o bosibl ymhellach, yn ddibynnol ar gyllid.
- 3.2 Adolygu'r gyllideb a'r amcanestyniadau llif arian i adlewyrchu'r Cynllun Prosiect diwygiedig hyd at fis Mawrth 2026.
- 3.3 Gweithio gyda'r Rheolwr Prosiect a Phartneriaid Prosiect i arwain ar baratoi a chyflwyno unrhyw bapurau i'r Bwrdd Prosiect y mae'n ofynnol iddynt amlinellu opsiynau wedi'u costio'n llawn ar gyfer y defnydd mwyaf effeithiol o danwariant Prosiect a ragwelir.
- 3.4 Arwain ar ddarparu diweddariadau ac adroddiadau ariannol, yn ôl yr angen, i'r Bwrdd Prosiect, Partneriaid Prosiect, Grŵp Llywio, a'r NLHF, gan sicrhau cyfathrebu da rhwng pawb sy'n ymwneud â'r prosiect.
- 3.5 Mewn cydweithrediad â'r Partneriaid a ariennir, cadwch friff gwylio ar gyllideb grantiau'r Prosiect a phroffil gwariant.
- 3.6 Gyda chanllawiau gan Fwrdd y Prosiect a gweithio gyda staff arweiniol a swyddogion cyllid pob partner, datblygu cynlluniau cyflawni a chynigion ariannu ar gyfer y tri maes cyflawni prosiect (ICAs 5, 9, 11).
- 3.7 Datblygu system gyllid "fyw" a sicrhau bod y gwaith o ddiweddarau'r gwaith o reoli'r gyllideb yn barhaus ar draws pob un o'r tri Maes Prosiect.

- 3.8 Cefnogi'r Rheolwr Prosiect i sicrhau bod yr holl ddogfennau ariannol Partneriaeth a chofnodi trafodaethau ariannol yng nghyfarfodydd y Bwrdd; Cyflawni cwblhau a chyflwyno adroddiadau cyfnodol a hawliadau grant yn ffeithiol gywir.
- 3.9 Mynychu cyfarfodydd Bwrdd Prosiect, Grŵp Llywio a Chronfa Dreftadaeth y Loteri (CDL) yn ôl yr angen (tua 10 cyfarfod y flwyddyn), gan ddarparu mewnwelediadau a diweddariadau ariannol i gefnogi a llywio penderfyniadau.

#### 4. Manyleb Person

##### 4.1 Gwybodaeth Hanfodol

Wedi'i addysgu hyd at lefel gradd mewn rheoli prosiectau, rheoli cyllid neu ddisgyblaeth gysylltiedig, **neu**,

O leiaf pum mlynedd o brofiad perthnasol o reoli prosiectau, rheoli cyllideb neu faes tebyg.

##### 4.2 Medrau

- Cyfathrebwr rhagorol gyda sgiliau rhyngpersonol cryf, yn enwedig y gallu i drafod, trafod a chyflwyno gwybodaeth ariannol allweddol gyda Phartneriaid Prosiect.
- Profiad o arwain a rheoli adroddiadau ariannol a phroffiliau cyllidebol o fewn prosiectau aml-flynyddol a ariennir gyda chyllidebau >£200,000.
- Y gallu i ddefnyddio cymwysiadau TG fel Microsoft Office, yn enwedig Excel.
- Y gallu i reoli a datrys unrhyw risgiau ariannol a allai ddigwydd drwy gydol y prosiect.

##### 4.3 Profiad

- Hanes o weithio gyda nifer o bartneriaid mewn prosiectau cydweithredol.
- Profiad o reoli prosiectau grant a gynorthwyr, gweithio i fanyleb a therfyn amser, rheoli cyllidebau gan ddefnyddio taenlenni ac adrodd i gyllidwyr.
- Cymhwyster neu brofiad perthnasol wrth ddefnyddio PRINCE2 neu feddalwedd rheoli prosiect cyfatebol.

##### 4.4 Rhinweddau Personol

- Y gallu i weithio mewn patrwm hyblyg a theithio i ardaloedd ledled Cymru yn ôl yr angen a mynychu cyfarfodydd i gyflawni gofynion y swydd.
- Bod yn gefnogol i staff y prosiect a chynghori ar faterion ariannol.
- Trwydded yrru lawn a chyfredol.

#### 4.5 Dymunol

- Gwybodaeth am Barciau Cenedlaethol a Thirweddau Cenedlaethol.
- Ymagwedd arloesol at gyfathrebu modern ac amlgyfryngau.
- Gwybodaeth am raglenni cronfa ddata cyfrifiadurol.
- Gwybodaeth gadarn am weithdrefnau iechyd a diogelwch.
- Gwybodaeth ymarferol am reoli cefn gwlad, ecoleg gylfinirod, a gofynion cynefinoedd cysylltiedig.
- Profiad blaenorol o weithio gyda phrosiectau Cronfa Dreftadaeth y Loteri Genedlaethol.
- Angerdd dros helpu poblogaethau gylfinirod i adfer yn nhirwedd Cymru.
- Gwybodaeth o'r Gymraeg.

### 5 Cyfarwyddiadau i Ymgeiswyr

#### 5.1 **Ni ddylai cyfanswm cost y dyfynbris fod yn fwy na £20,000 ac eithrio TAW.**

- 5.2 Bydd yr ymgeisydd yn cael ei reoli gan naill ai Dirwedd Genedlaethol Bryniau Clwyd a Dyffryn Dyfrdwy, neu Awdurdod Parc Cenedlaethol Bannau Brycheiniog. Nodwch eich dewis faes gwaith wrth wneud cais.
- 5.3 Cyfrifoldeb yr ymgeisydd yw sicrhau drostynt eu hunain, ar eu traul eu hunain, yr holl wybodaeth sy'n angenrheidiol ar gyfer paratoi ei ddyfynbris.
- 5.4 Rhaid i'r pris a ddyfynnir fod yn bris sefydlog i gynnwys cyfraddau fesul awr, ac amcangyfrif cyfanswm y teithio, milltiroedd a chynhaliaeth yn unol â chyfraddau presennol CThEM.  
Rhaid cynnwys dadansoddiad o amser a chostau wedi'u heitemeiddio er mwyn asesu gwerth am arian.

5.5 Dim ond personél a enwebwyd yn y cyfnod dyfynnu all weithio ar y prosiect hwn. Bydd angen i unrhyw bersonél arall gael cytundeb ysgrifenedig ymlaen llaw gan y Bwrdd Prosiect. Gall methu â chydymffurfio â'r cymal hwn wneud y penodiad yn ddi-rym.

## 6 Meini Prawf Sgôr

6.1 Bydd y dyfyniadau a gyflwynir yn cael eu hasesu yn unol â'r meini prawf canlynol:

(i) **Gwerth am Arian - 30%**

(ii) **Profiad yr ymgynghorydd - 40%**

(iii) **Ymateb i'r Briff – 30%**

6.2 Mae CCW yn cadw'r hawl i beidio â derbyn yr isaf, neu unrhyw un o'r dyfyniadau a dderbyniwyd.

6.3 Ar ôl ei benodi, bydd gofyn i'r ymgeisydd lofnodi contract. Mae gan y Bwrdd Prosiect yr hawl i derfynu'r contract os nad yw'n fodlon â'r cynnydd a wnaed gan y contractwr penodedig drwy gydol cyfnod y prosiect.

6.4 Os oes gennych unrhyw gwestiynau, cysylltwch ag un o'r canlynol.

Lleoliad	Cyswllt	Ffôn	E-bost
TCBCADD	Rhun Jones	07917 000154	Rhun.jones@denbighshire.gov.uk
APCBB	Nicky Davies	07854 997514	Nicola.Davies@beacons-npa.gov.uk

## 7 Canllawiau sydd ar gael

7.1 Mae Curlew Connections Wales – Cysylltu Gylfinir Cymru yn brosiect cydweithredol rhwng y GWCT, Tirwedd Cenedlaethol Bryniau Clwyd a Dyffryn Dyfrdwy, Awdurdod Parc Cenedlaethol Bannau Brycheiniog gyda chefnogaeth ehangach Cyfoeth Naturiol Cymru a Phartneriaeth Gylfinir Cymru . Mae mwy o wybodaeth ar gael ar wefan Gylfinir Cymru: <https://www.curlewwales.org/>

7.2 Atodiad ICAs Cymreig

7.3 Atodiad B ICA5

7.4 Atodiad C ICA9

7.5 Atodiad D ICA12

## 8 Dychwelyd Dyfyniad

8.1 Dylid cyflwyno'r dyfynbris fel fersiwn ddigidol sy'n gydnaws â Microsoft Word neu sy'n cael ei gyflwyno fel ffeil PDF. Ni dderbynnir dyfynbrisiau a gyflwynir â llaw.

8.2 Rhaid cyflwyno'r dyfynbris yn glir **Curlew Connections Wales – Rheolwr Cyllid Prosiect** ac e-bost at [rhun.jones@denbighshire.gov.uk](mailto:rhun.jones@denbighshire.gov.uk) neu [Nicola.davies@beacons-mpa.gov.uk](mailto:Nicola.davies@beacons-mpa.gov.uk)

8.3 **Rhaid i ddyfyniadau gael eu cyflwyno erbyn hanner dydd, dydd Iau 12 Rhagfyr 2024**

**Bydd unrhyw ddyfyniadau a dderbynnir ar ôl y dyddiad cau hwn yn cael eu gwrthod yn awtomatig**

8.4 Os oes angen cyfweiliadau, rydym yn disgwyl i'r rhain gael eu cynnal ar yr wythnos sy'n dechrau ar 9 Rhagfyr 2024 ac felly dylai ymgeiswyr ymdrechu i fod ar gael ar un o'r diwrnodau hyn.

8.5 Amserlen y Prosiect

<b>Briff wedi'i anfon allan</b>	<b>21 Tachwedd 2024</b>
<b>Dyfyniadau i'w cyflwyno gan</b>	<b>12 Rhagfyr 2024</b>
<b>Ymgeisydd llwyddiannus wedi'i benodi</b>	<b>Wythnos yn dechrau 16 Rhagfyr 2024</b>
<b>Dyddiad dechrau</b>	<b>I'w gadarnhau</b>

## 8 Taliad

Bydd taliad yn cael ei wneud bob mis. Contractwr i gyflwyno ffurflenni hawlio misol (oriau cwmpasu a chostau cysylltiedig eraill fel tanwydd) a fydd yn cael eu cytuno a'u llofnodi gan y corff cynnal.

## 9 Telerau ac Amodau

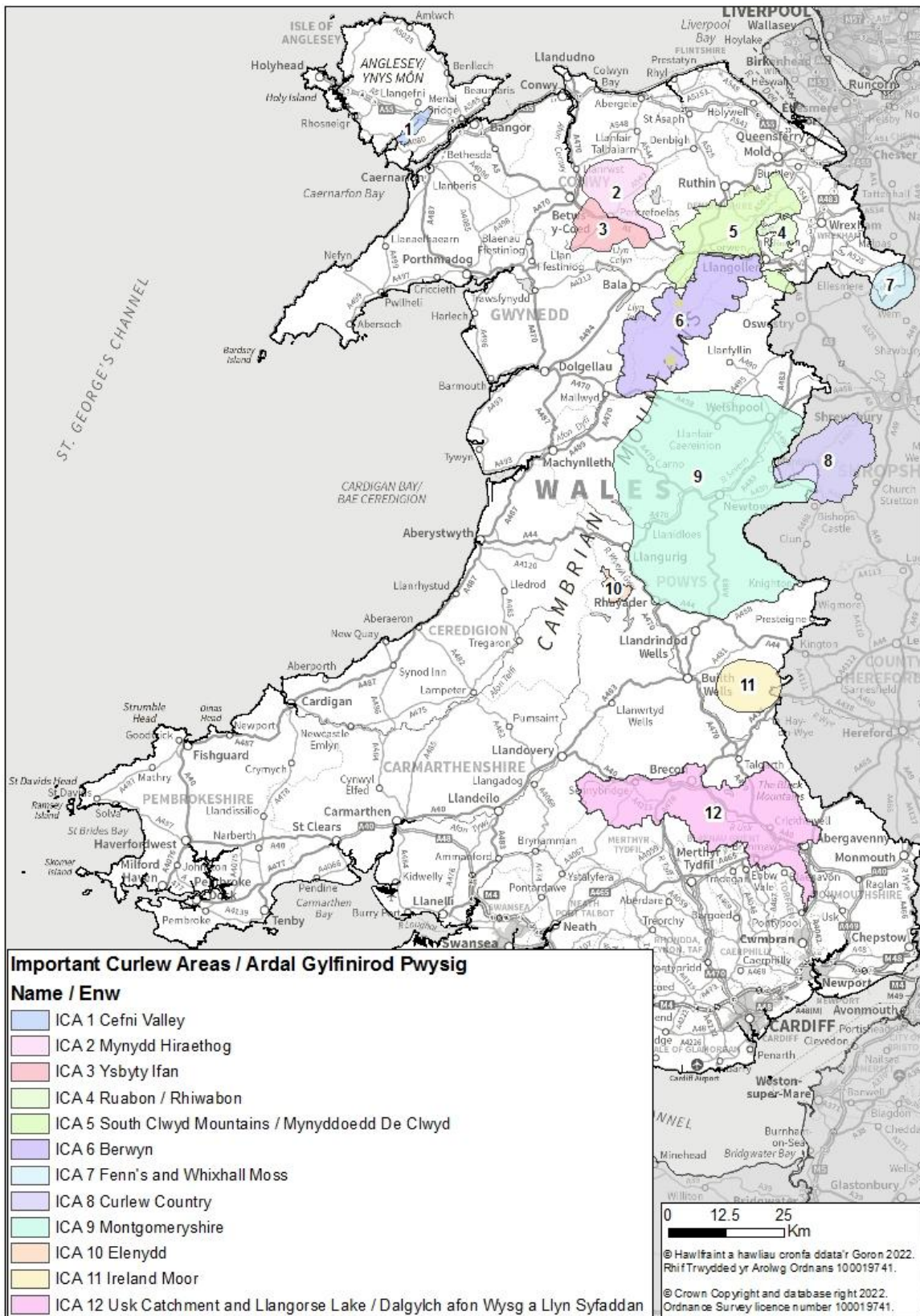
Y cleient fydd naill ai LIGC Bryniau Clwyd a Dyffryn Dyfrdwy, neu Awdurdod Parc Cenedlaethol Bannau Brycheiniog ar ran Bwrdd Prosiect Cysylltiadau Gylfinir Cymru.

Rhaid i'r Rheolwr Cymorth Prosiect Ariannol ddangos eu bod yn cario Yswiriant Indemniad Proffesiynol i isafswm o £2 filiwn a sicrwydd atebolrwydd cyhoeddus i isafswm o £5 miliwn.



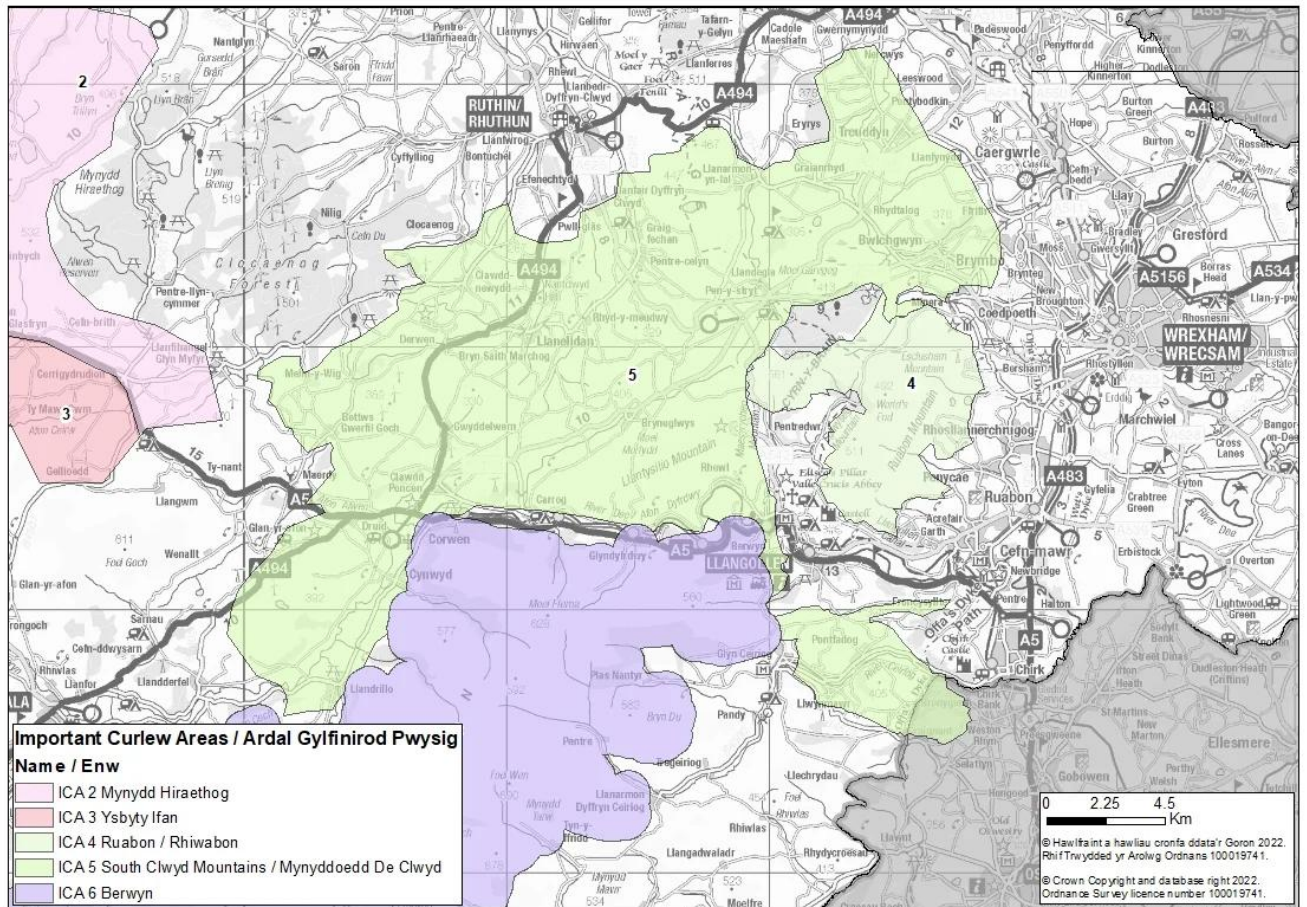
Bydd gofyn i'r ymgynghorydd llwyddiannus gysylltu'n agos â Rheolwr y Prosiect, yr holl bartneriaid a Swyddog Cyllid GWCTs.

# Atodiad Map o'r 12 ICA Cymreig



## Appendix B Map o ICA 5

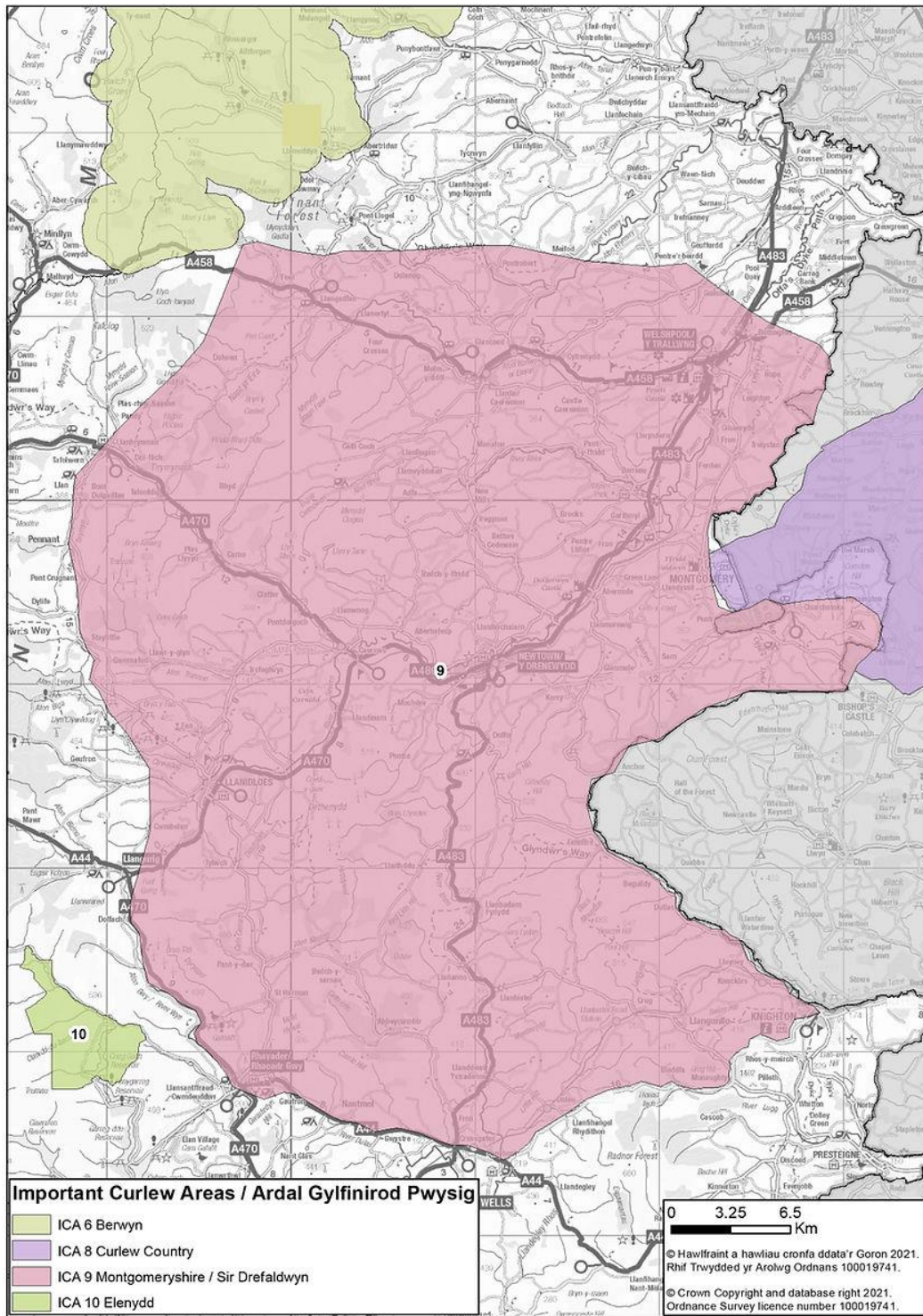
Rheolir yr ardal gan LLGC A DD fel rhan o Brosiect Cysylltu Gylfinir Cymru.



## Map Atodiad C o ICA 9

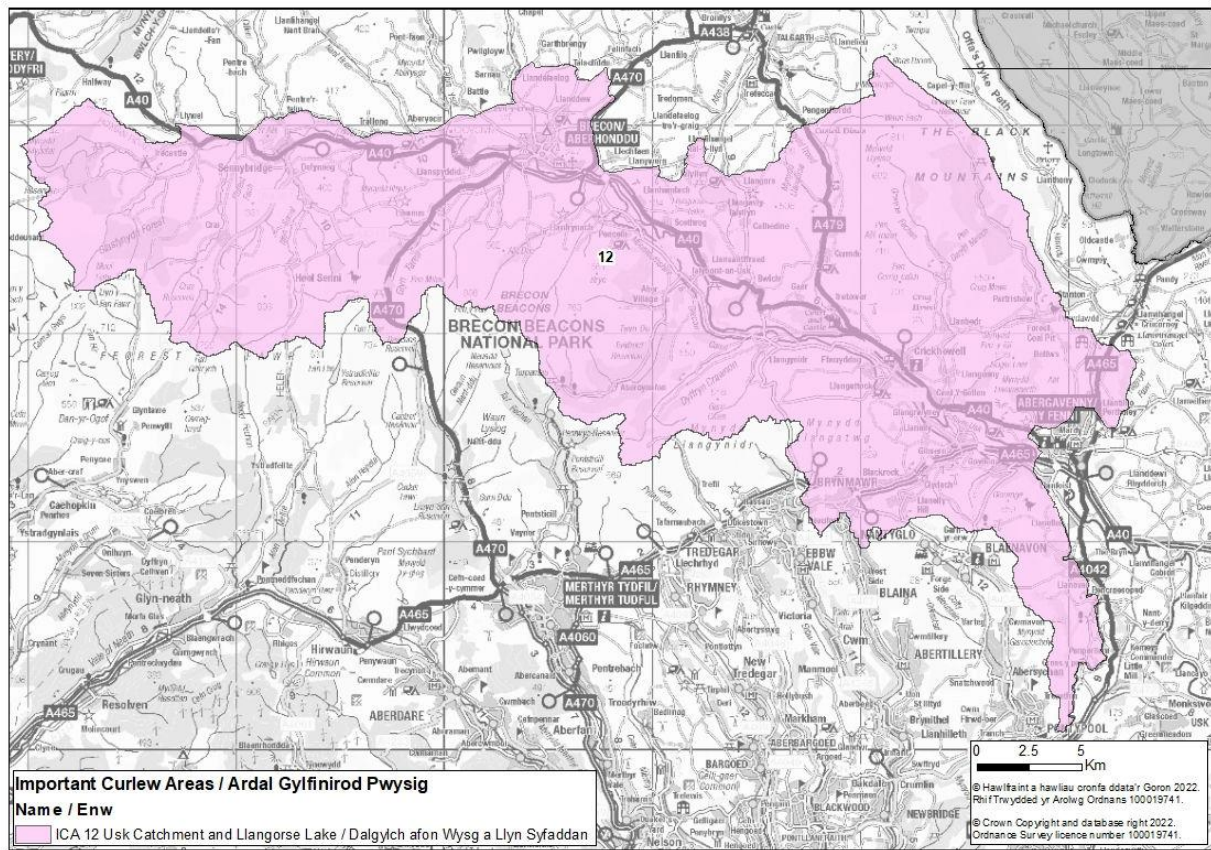


# Ardal a reolir gan GWCT fel rhan o Brosiect Cysylltiadau'r Gylfinir Cymru



Map Atodiad D o ICA 11

**Ardal a reolir gan APCBB fel rhan o Brosiect Cysylltiadau'r Gylfinir Cymru.**



**Mewn Partneriaeth â Llywodraeth Cymru**  
**In Partnership with Welsh Government**